

Memoria 2009



CLÍNICA
NTRA. SRA.
DEL REMEI



Instituto de Religiosas de
SAN JOSÉ DE GERONA

© Instituto de Religiosas de San José de Gerona
www.irsjg.org

Clínica Ntra. Sra. del Remei

Escorial, 148
08024 Barcelona
Tel. 93 285 00 10
Fax 93 284 00 08
www.clinicaremei.org

Realización: Hores extraordinàries
Impresión: GR Impresores
DL: B-31.094-2010

Junio 2010

ÍNDICE

- 2** **Presentación**

- 5** **Recursos**

- 6** **Cartera de servicios**

- 7** **Actividad asistencial**

- 8** **Calidad**

- 12** **Responsabilidad social**

- 14** **Plan Estratégico 2008-2012**





Me complace presentarles la memoria anual de la Clínica Ntra. Sra. del Remei de 2009.

El 2009 ha estado marcado profundamente por la crisis financiera y económica, que ha afectado globalmente a todos los sectores de la sociedad y, al final, también a nuestro sector sanitario. De todas maneras esta crisis debe tener sus efectos positivos y así lo hemos intentado desde la Clínica. En este sentido, la crisis nos ha servido para interiorizar problemáticas del sector y sobre todo para hacer una revisión en profundidad de nuestra organización para prepararla para resistir este periodo de recesión y orientarla para encarar el futuro con optimismo.

El 2009 ha sido el año del 85.º aniversario de la inauguración de la Clínica y esto por sí sólo ya es un síntoma de solidez de la entidad, siempre al servicio de los enfermos, de acuerdo con la misión que rige nuestra tarea de cada día: aliviar el dolor y sembrar la paz.

La Clínica del Remei ha proseguido con la línea estratégica de inversiones, dotando al centro de servicios asistenciales renovados, entre los que hay que destacar las nuevas instalaciones de Urgencias, amplias y modernas, con ocho boxes, dos camas de observación y la presencia de especialistas en medicina, ginecología y obstetricia, cirugía ortopédica y traumatología, y especialidades quirúrgicas. En la séptima planta ofrecemos servicios modernos con una gran actividad (oncología, endoscopias, litotricias, servicio de laboratorio). Se lleva a



cabo una continua renovación de las habitaciones en distintas plantas del centro. Asimismo, se ha realizado un esfuerzo en el área de hotelería para mejorar el equipamiento de las habitaciones de los pacientes. Entre otras cuestiones se han adaptado los televisores a las nuevas tecnologías.

Un año de crisis económica como este también debe ser aprovechado para profundizar en áreas clave de la Clínica, como la formación de todos los profesionales, la revisión de los circuitos cualitativos y de control interno, y la mejora de los protocolos de trabajo y del registro de indicadores de calidad. Por ello, tenemos la convicción de que hemos sabido mantener la calidad asistencial de servicio, imprescindible en nuestra área de trabajo, y pretendemos que sea también así en los próximos años.

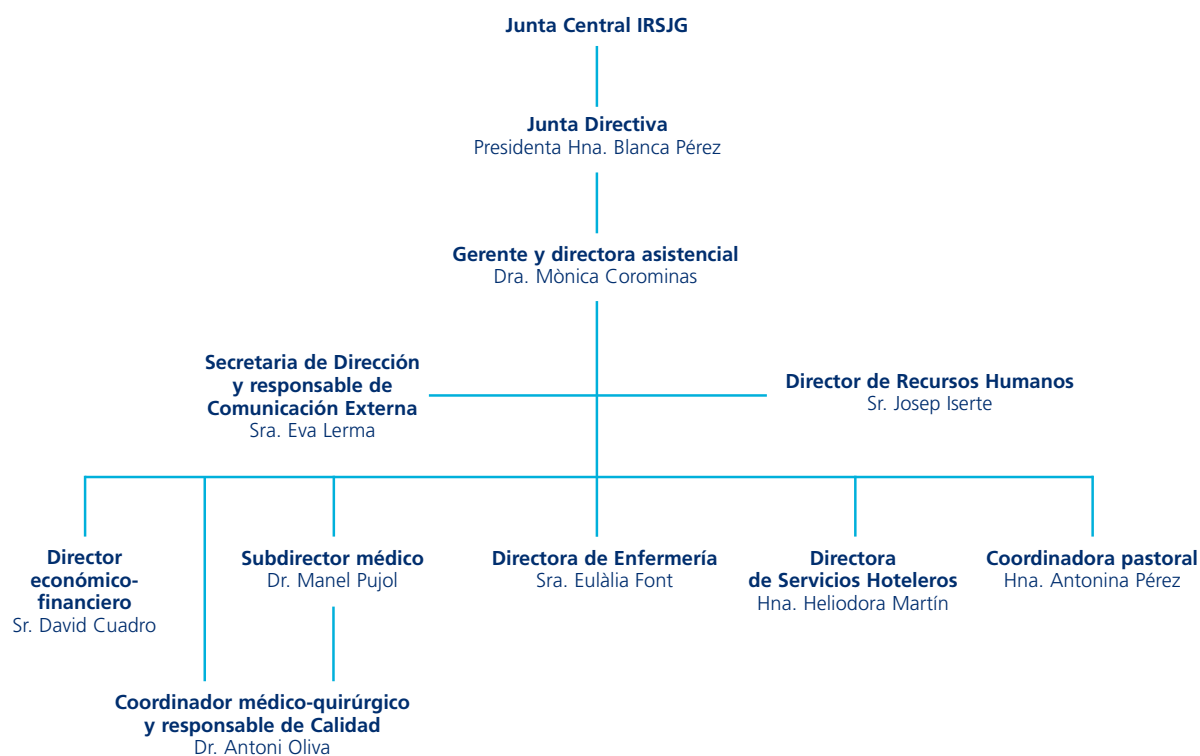
Como novedad, iniciamos el Ciclo de Conferencias sobre Consejos de Salud abierto al público, que se va consolidando poco a poco entre la gente del barrio y que esperamos que perdure.

En conclusión, el 2009 ha sido un año difícil, que ha representado un reto que se ha podido afrontar gracias a la profesionalidad de todas las personas que trabajan en la Clínica, con optimismo hacia el futuro.

Dra. Mònica Corominas i Guerin
Gerente



Organigrama



■ *La Clínica Ntra. Sra. del Remei es un centro sanitario privado acreditado por el Departamento de Salud de la Generalitat de Catalunya. Se encuentra plenamente integrada en el barrio de Gracia de Barcelona como hospital de referencia para urgencias, realización de pruebas diagnósticas, hospitalización médica y quirúrgica, y maternidad.*

Equipamientos

Camas de hospitalización	135
Camas de UCSI	17*
Camas de UCI	6
Consultas externas	24
Quirófanos	8
Boxes de recuperación posquirúrgica	6
Quirófano de cesáreas	1
Salas de partos	3
Boxes de Oncología	16
Boxes de Urgencias	8
Camas de observación de Urgencias	2
Salas de diagnóstico por la imagen	8
Salas de endoscopia	1
Salas de litotricia	1
Boxes de recuperación de pruebas diagnósticas	4

* Incluidas en las camas de hospitalización.

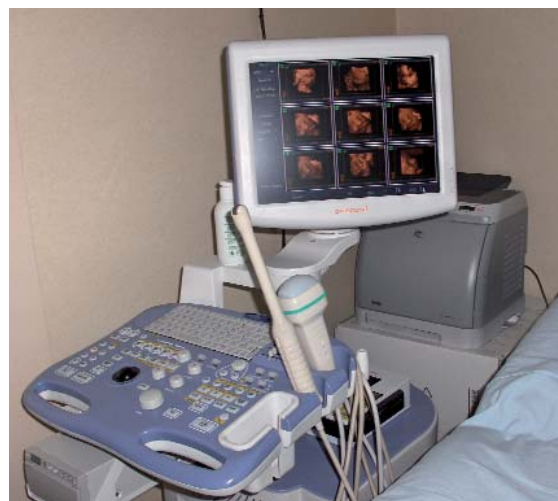
Profesionales

Equipo directivo	7
Personal médico de plantilla	17
Personal médico asociado	316
Personal de enfermería	176
Personal técnico	4
Personal administrativo	51
Personal de apoyo	15

Recursos económicos e inversiones

Cifra de negocio	16.265.000 €
Inversión en ampliación y reposición	705.000 €

■ *La Clínica Ntra. Sra. del Remei está dividida en cuatro edificios. En el principal hay nueve plantas, con el área de hospitalización, el área quirúrgica, urgencias y pruebas diagnósticas. En los edificios anexos su ubican las consultas externas, con 24 consultorios médicos.*



CARTERA DE SERVICIOS

Especialidades médicas
Anestesia
Bronconeumología
Cardiología
Clínica del Dolor y Acupuntura
Cuidados Intensivos
Gastroenterología-Hepatología
Hematología
Medicina Interna
Nefrología
Oncología
Pediatría Neonatal
Psicología
Urgencias médicas, traumatológicas, quirúrgicas y ginecológicas
Especialidades quirúrgicas
Cirugía General y Digestiva
Cirugía Oral y Maxilofacial
Cirugía Plástica y Reparadora
Cirugía Torácica
Cirugía Vascul y Angiología
Dermatología
Neurocirugía
Obstetricia y Ginecología
Oftalmología
Ortopedia y Traumatología
Otorrinolaringología
Urología

Servicios diagnósticos
Anatomía Patológica
Diagnóstico por la Imagen
Endoscopia Digestiva
Laboratorio de Análisis Clínicos
Servicios terapéuticos
Braquiterapia
Fisioterapia y Rehabilitación
Litotricia
Trastornos del Sueño
Tratamiento del Dolor



ACTIVIDAD ASISTENCIAL

Hospitalización	
Altas	10.199
Estancia media (días)	2,68
Partos	1.372
Ingresos por especialidad	
Cirugía Ortopédica y Traumatológica	2.280
Ginecología y Obstetricia	2.076
Cirugía General y Digestiva	1.558
Otorrinolaringología	1.224
Urología	841
Medicina Interna	453
Cirugía Vascular	331
Oftalmología	310
Cirugía Maxilofacial	154
Oncología	91
Neurocirugía	81
Cirugía Plástica y Reparadora	65
Cirugía Torácica	11
Dermatología	0
Intervenciones quirúrgicas	
Con ingreso	7.501
Ambulatorias	2.330

Urgencias	
Visitas de urgencias	13.755
% de urgencias ingresadas	10,3
Oncología	
Visitas	3.244
Sesiones de quimioterapia	6.128
Radiología	
Pruebas	14.811



Indicadores de calidad

Satisfacción global	8,8
Cumplimiento de los estándares de calidad (acreditación)	74%
Protocolos y documentos normalizados	253

Comisiones

Comisión de Acreditación
Comisión de Atención al Usuario
Comisión de Bioética
Comisión de Calidad
Comisión de Compras
Comisión de Comunicación Interna
Comisión de Farmacia e Infecciones
Comisión de Formación
Comisión de Historias Clínicas y Documentación
Comisión de Mortalidad y Tumores
Comisión de Planificación Quirúrgica
Comisión de Seguridad y Salud
Comisión de Transfusiones y Hemovigilancia



Principales acciones de impulso a la calidad

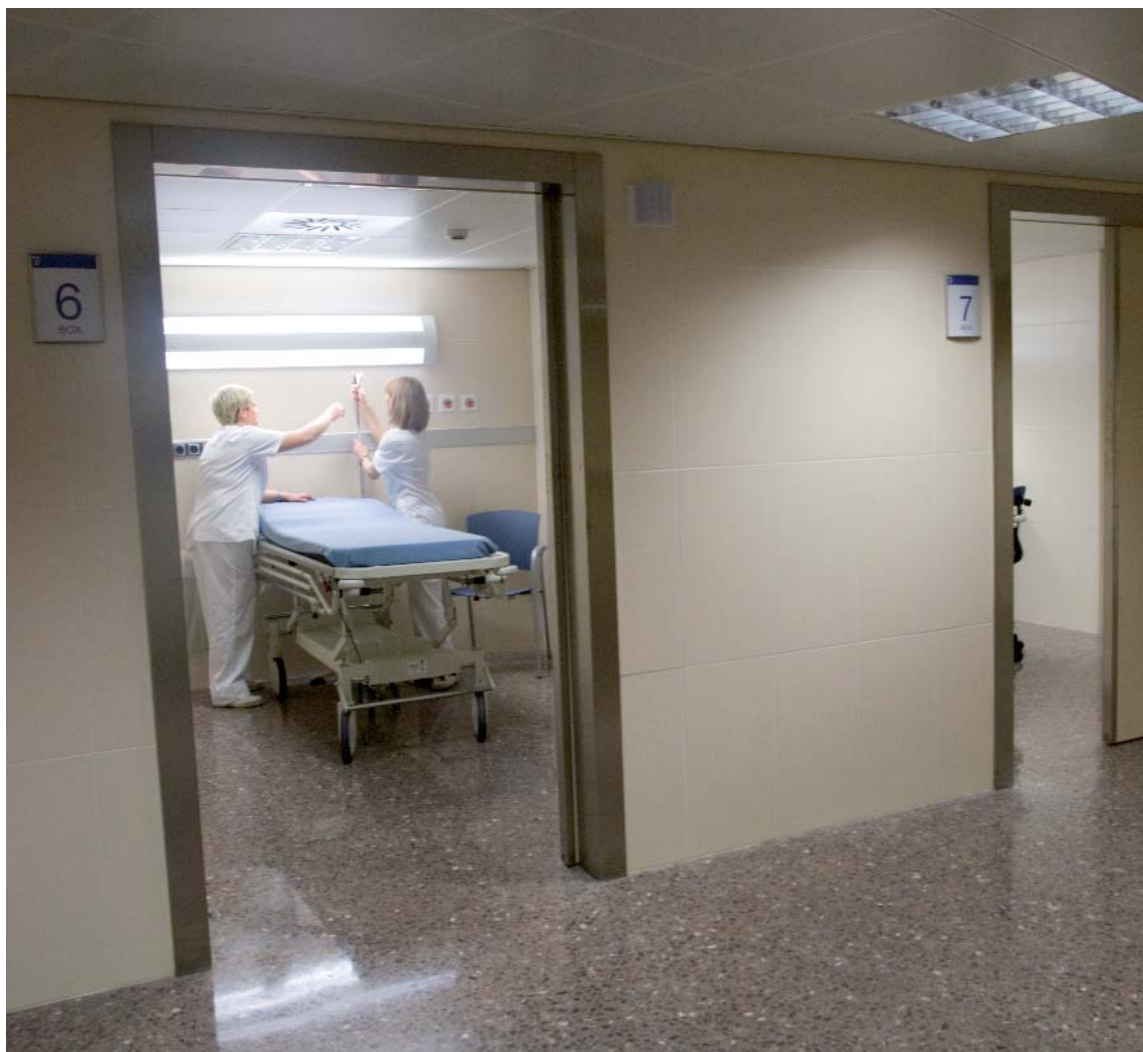
Inauguración de las nuevas instalaciones del Servicio de Urgencias

En febrero se inauguraron las nuevas instalaciones del Servicio de Urgencias, en la planta sótano. Estas instalaciones están dotadas de una zona de recepción de pacientes, que dispone de una amplia sala de espera. Los espacios asistenciales están divididos en ocho boxes que se componen de un box de triage, siguiendo las directrices de las sociedades científicas, un box de atención inmediata al paciente crítico, un box de atención a pacientes obstétricos, cinco boxes de atención polivalente y un área de observación monitorizada.

El personal asistencial dispone de una sala para preparar la medicación, un almacén de medicación y materiales para curas, una zona de relax y tres despachos médicos.

El nuevo servicio cuenta con médicos de medicina interna, ginecología y obstetricia, cirugía ortopédica y traumatología, y especialidades quirúrgicas.

Todo esto ha supuesto no sólo una mejora en la eficiencia y la eficacia del servicio, sino también un suplemento de mejora de las condiciones laborales del personal del servicio.



Adquisición de un nuevo litotritor

La Unidad de Litotricia de la séptima planta incorporó un nuevo litotritor de última generación. Este nuevo aparato es muy efectivo y minimiza las posibles complicaciones a los pacientes.



Sesiones de actualización profesional

- La Clínica del Remei organizó una sesión clínica sobre la seguridad del enfermo en el ámbito de las organizaciones sanitarias. La ponencia, basada en el *Estudio nacional de eventos adversos*, la realizó el responsable del Servicio de Medicina Interna y Críticos, el doctor Carles Triginer i Borrell, experto en temas de seguridad del enfermo y calidad asistencial.
- La Clínica, en colaboración con el doctor Josep M. Altisench, presidente de la Sociedad Española de Artroscopia y traumatólogo colaborador de la Clínica, organizó la Jornada de Actualización en Artroscopia de Hombro, mediante la retransmisión en directo desde el bloque quirúrgico a la sala de actos de dos intervenciones.



Conmemoración del 85.º aniversario de la Clínica

En 2009, la Clínica del Remei cumplió 85 años de existencia. En el año 1924 el Instituto de Religiosas de San José de Gerona pidió permiso a las diócesis de Barcelona y Gerona para establecerse en Barcelona y adquirió el antiguo edificio de la Clínica, donde un grupo de nueve religiosas iniciaron la tarea sanitaria y pastoral.

Desde entonces la Clínica ha experimentado profundas transformaciones, tanto físicas como en la cartera de servicios.

Lo que ha caracterizado a la Clínica del Remei, desde su creación hasta la actualidad, es la atención humana y profesional con la que se cuida a los enfermos y que la distingue de otros centros de Barcelona.



Inauguración del I Ciclo de Conferencias sobre Consejos de Salud abierto al público

Con el objetivo de abrir la Clínica al barrio y contribuir a la formación sanitaria del público, en consonancia con el Plan de Calidad del centro, se inauguró el I Ciclo de Conferencias sobre Consejos de Salud abierto al público.

Las conferencias de este primer ciclo trataron sobre temas tan diversos como el cuidado de la imagen en pacientes sometidos a quimioterapia; el proceso de duelo; causas, diagnóstico y tratamiento del cáncer; causas, diagnóstico y tratamiento de patologías que comportan sangrado anal; cirugía de las cataratas; origen y tratamientos del dolor crónico, y la gripe A.

Para el año 2010 ya se ha programado el II Ciclo de Conferencias y está previsto editar una publicación con la información que se proporciona en él.



Obra Social

La Clínica Ntra. Señora del Remei contribuye, con parte de los recursos que genera, a la realización de la Obra Social del Instituto de Religiosas de San José de Gerona, al que pertenece.

Las Religiosas de San José y su Obra Social están presentes en varios países de Europa, África y América Latina donde, además de la asistencia directa a la población, también llevan a cabo proyectos para el desarrollo y promoción de la salud, apadrinamientos, envío de medicinas y material sanitario, etc.

Asimismo, desde el año 2000 el Instituto incluye dos programas de voluntariado, nacional e internacional, cuyos participantes colaboran en los diferentes proyectos de la Obra Social y en la realización de actividades para los residentes de los centros de larga estancia.

Se puede encontrar información más detallada en la *Memoria 2009* de la Obra Social del Instituto y en la página web www.irsjg.org.

Prevención de riesgos laborales

Durante el 2009 se han llevado a cabo las siguientes acciones con relación a la prevención de riesgos laborales:

- Actualización del Plan de Emergencias, con simulacros.
- Supervisión del protocolo para la gripe A.
- Implantación de catéteres endovenosos con sistema de seguridad.
- Elaboración de un informe técnico para la coordinación sobre riesgos laborales con las empresas subcontratadas.



Formación

Los profesionales de la Clínica han realizado un total de 4.184 horas de formación durante 2009.

Cursos

- Aspectos legales de los registros de enfermería
- Excel avanzado
- Apoyo vital básico
- Apoyo vital avanzado
- Enfermería y farmacología
- Interpretación de electrocardiogramas
- Técnicas de liderazgo y gestión de equipos
- Cuidados del paciente quirúrgico de cirugía abdominal
- Hospitalización del enfermo traumatológico
- Tratamiento de aguas

Seminarios

- El paciente oncológico
- Tratamiento de heridas crónicas y agudas
- Plan de emergencia
- La respuesta de la profesión enfermera ante los cambios en la sociedad
- Hablar eficazmente en público
- Plan de igualdad
- Seguridad del paciente en el ámbito de las organizaciones sanitarias



Las acciones del Plan Estratégico, aprobadas en 2007, han sido las siguientes para este ejercicio económico:

Inversiones

- Se han inaugurado las instalaciones del nuevo Servicio de Urgencias.
- Se han estrenado las nuevas habitaciones de la quinta planta.
- Se han puesto en marcha los nuevos monitores de la UCI.
- Se ha realizado un importante esfuerzo de renovación de mesas, materiales y equipamiento quirúrgico y de esterilización.
- Se ha proseguido con la renovación del mobiliario de las habitaciones y se han cambiado todos los televisores.

Gestión de la calidad

- Se han revisado los circuitos organizativos de las áreas principales por lo que respecta a facturación y otros procesos.
- Se ha mejorado la protocolización y el registro de indicadores de calidad en las áreas críticas.

Mejora en el área de los recursos humanos

- Se han iniciado las acciones de mejora surgidas de la encuesta de clima laboral.
- Se ha iniciado el nuevo Plan de Acogida.
- Se ha impulsado la creación del Plan de Igualdad.
- Se han llevado a cabo los trámites para dar cumplimiento a la Ley de integración social de los minusválidos (LISMI).
- Se han impulsado nuevas medidas de prevención de riesgos laborales.

Responsabilidad social corporativa

- Se han diseñado nuevos procedimientos de gestión de residuos destinados a adoptar las medidas de seguridad necesarias para reducir su generación y evitar accidentes.
- Se han impulsado mejoras en materia de ahorro energético.
- Se han destinado recursos económicos a la formación de nuevos profesionales de la salud en misiones al Tercer Mundo, ligadas a profesionales colaboradores del centro, al margen de la contribución al mantenimiento de las misiones del Instituto de Religiosas de San José de Gerona, al que se destinan los beneficios de la actividad del centro.

